

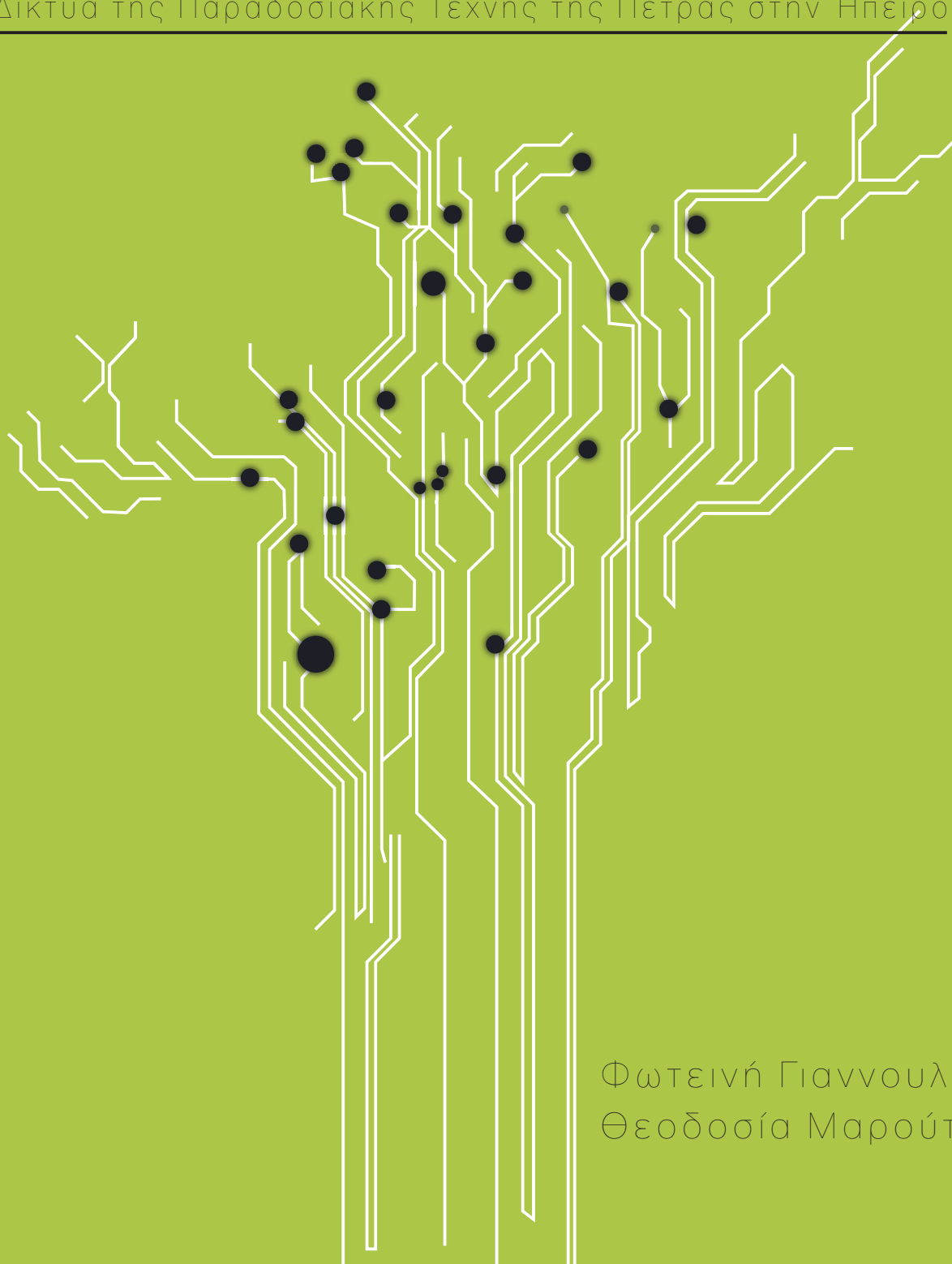
# network Mastoro choria

---

MaNet: Λαγκάδια

Δίκτυα της Παραδοσιακής Τέχνης της Πέτρας στην Ήπειρο

---



Φωτεινή Γιαννουλίδη  
Θεοδοσία Μαρούτσιου

## ΠΕΡΙΕΧΟΜΕΝΑ

1. ΕΙΣΑΓΩΓΗ .....	1
2. ΤΑ ΑΙΤΙΑ ΑΝΑΔΥΣΗΣ ΤΟΥ ΠΟΛΙΤΙΣΜΟΥ ΤΩΝ ΜΑΣΤΟΡΩΝ ΤΗΣ ΠΕΤΡΑΣ .....	2
3. ΟΙ ΔΙΑΔΡΟΜΕΣ ΤΩΝ ΗΠΕΙΡΩΤΩΝ ΜΑΣΤΟΡΩΝ ΤΗΣ ΠΕΤΡΑΣ .....	3
4. ΕΠΪΛΟΓΟΣ .....	6
5. ΒΙΒΛΙΟΓΡΑΦΪΑ .....	6

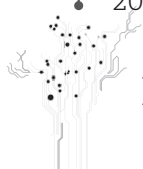


# ΔΙΚΤΥΑ ΤΗΣ ΠΑΡΑΔΟΣΙΑΚΗΣ ΤΕΧΝΗΣ ΤΗΣ ΠΕΤΡΑΣ ΣΤΗΝ ΉΠΕΙΡΟ

## 1. ΕΙΣΑΓΩΓΗ

Στο επιβλητικά έντονο ορεινό ανάγλυφο της Ηπείρου, ανάμεσα σε άφθονα νερά, εύπορα δάση, πλούσια οικοσυστήματα, μεγαλοπρεπείς κορυφογραμμές, απότομες πλαγιές, φαράγγια, βράχους και πέτρες εκτείνεται το δίκτυο των 28 παραδοσιακών οικισμών της περιοχής των Μαστοροχωρίων της Κόνιτσας, ενώ μια παράλληλη και αναπόσπαστη ενότητα αποτελούν και τα 5 Μαστοροχώρια στον Πεντάλοφο, που διοικητικά ανήκουν σήμερα στο Νομό Κοζάνης. Τα Μαστοροχώρια, κτισμένα στη ζώνη της δρυός, καταλαμβάνουν τους ορεινούς όγκους της Βόρειας Πίνδου, τον Γράμμο και τον Σμόλικα, ακολουθώντας κατά μήκος τον ενοπιό -φυσικά και πολιτισμικά- Σαραντάπορο ποταμό. Η αναγωγή της πολιτισμικής δραστηριότητας των μαστόρων της πέτρας σε ιδιαίτερα σημαντική οφείλεται στη γνώση, προϊόν της ενσωμάτωσης παραδόσεων προηγούμενων πολιτισμών, και στην ανάπτυξη ικανοτήτων προσαρμογής και δημιουργικής αξιοποίησης του φυσικού περιβάλλοντος σε συνάρτηση με την οικονομική, ιστορική και πολιτιστική εξέλιξη των τοπικών κοινοτήτων. Μέσα από αυτήν την αργή διαδικασία η γνώση αποτυπώθηκε στον τόπο, ο τόπος έγινε υποκείμενο, απέκτησε πνεύμα, μνήμη και χαρακτήρα. «Η ικανότητα [του τόπου] τόσο να προβλέπει τις κοινωνικοοικονομικές αλλαγές αλλά και να διαχειρίζεται τη γνώση που προέρχεται από αυτή την αλλαγή με σκοπό την ανάπτυξη πολιτικών», αποτελεί καινοτόμα προσέγγιση για τις κοινότητες των μαστόρων της πέτρας, πάνω στην οποία διαρθρώθηκε η συλλογική τους ταυτότητα. Το σύνολο των πολιτισμικών στοιχείων και το σύστημα αξιών, που προσδιορίζουν την ιδιαίτερη οργάνωση των κοινοτήτων των Μαστοροχωρίων και προωθούν δυναμικά τον μετασχηματισμό και επαναπροσδιορισμό της κάθε στιγμή, εντοπίζονται στη ζωή των μαστόρων της πέτρας.

Ο ιστός της ζωής τους, ως το πλαίσιο αναφοράς, συνοχής και ενότητας του κοινωνικού συνόλου-συστήματος, αποτυπώθηκε στην παρούσα έρευνα μέσα από τις διηγήσεις των ανθρώπων που ερωτήθηκαν σε συνδυασμό με προηγούμενα ιστορικά στοιχεία και καταγεγραμμένες εθνογραφικές έρευνες. Εντούτοις, η ανάγκη της σύλληψης μιας όσο το δυνατόν ολοκληρωμένης εικόνας της πολιτισμικής ταυτότητας της περιοχής των Μαστοροχωρίων, επικέντρωσε την ανάλυση σε ζωτικής σημασίας εκφάνσεις της μαστορικής ζωής. Με πυρήνα τις διαδρομές της μαστορικής τέχνης στο χώρο και το χρόνο, οι οποίες αποδομούν και συνθέτουν ταυτόχρονα μνήμες κοινωνικής ιστορίας και πολιτισμού, σκιαγραφείται ο χάρτης της δυναμικής του πολιτισμικού κεφαλαίου, αυτό που με σύγχρονους όρους αποκαλείται ως ευφυΐα του τόπου (COE 2008: 30; EURADA 2004: 1; Drury 2002: 13; Ganiatsas 2011b: 25; 1996: 103-104; Hirsch & O'Hanlon 1995: 188-189; Νιτσιάκος 2003: 13-14).



## 2. ΤΑ ΑΙΤΙΑ ΑΝΑΔΥΣΗΣ ΤΟΥ ΠΟΛΙΤΙΣΜΟΥ ΤΩΝ ΜΑΣΤΩΡΩΝ ΤΗΣ ΠÉΤΡΑΣ

Η «Οδυσσειακή» ανάγκη του ταξιδευτή μοιάζει να είναι πια καταγεγραμμένη στο DNA των ανθρώπων της περιοχής του Σαραντάπορου ποταμού. Η ανάγκη αυτή, όπως αναφέραμε, ξεπήδησε από τη συλλογική ευφυΐα αυτών των κοινοτήτων να ανακαλύψουν εναλλακτικές λύσεις, ώστε να ανταποκριθούν στους περιορισμένους πόρους της αγροτοποικεμικής ζωής τους και ταυτόχρονα να εκμεταλλευτούν με τον πιο δημιουργικό τρόπο αυτό που γενναιόδωρα τους πρόσφερε η γη της Πίνδου: την πέτρα και το ξύλο. Η οικοδομική τέχνη και τα συναφή με αυτήν τεχνικά επαγγέλματα, καθώς και οι ευνοϊκές ιστορικές συγκυρίες αντάμειψαν με επιτυχία αυτό το αδιέξοδο των περιορισμένων πόρων. Η ιδιαιτερότητα της τέχνης αυτής, η οποία με τις τότε τεχνολογικές δυνατότητες δεν μπορούσε να εξασκείται κατά τη χειμερινή περίοδο, δημιούργησαν το πλαίσιο στο οποίο ολόκληρη η κοινότητα εξελισσόταν γύρω από έναν ιδιότυπο κυκλικό χρόνο. Αυτοί οι ετήσιοι κύκλοι μεταξύ των δραστήριων εποχών -άνοιξη, καλοκαίρι και φθινόπωρο- και του αδρανή παγωμένου χειμώνα θεμελίωσαν μια αίσθηση σταθερότητας και ισορροπίας και σχημάτισαν ένα ιδιόμορφο πολιτιστικό πρότυπο μεικτής οικονομίας (Πετρονότης & Παπαγεωργίου 2008: 646; Νιτσιάκος 2008: 123; 2003: 123; 1998: 70; Μακρής 1981: 13).

Ο συνδυασμός αυτής της αίσθησης σταθερότητας στα ορεινά χωριά, με την κινητικότητα σε πλούσια αστικά κέντρα, μετασχημάτισαν τις πρώην αγροτοποικεμικές κοινωνίες, τις δομές και τις ιεραρχίες τους. Οργανωμένοι σε ισχυρές συντεχνίες, οι μάστορες κατάφεραν να προστατέψουν τα συμφέροντά τους και να διεκδικήσουν πολύ σημαντικά προνόμια από το οθωμανικό σύστημα διοίκησης. Τα προνόμια αυτά ενίσχυσαν την οικονομική και κοινωνική δύναμή τους, ενώ ταυτόχρονα προστάτεψαν τις παραδόσεις, τις ιστορικές αξίες και ήθη, καθώς και τα διευρυμένα οικογενειακά δίκτυα. Οι συντεχνίες των μαστόρων, τα διάσημα «μπουλούκια», θεμελίωσαν ένα σύστημα με αυστηρή ιεραρχία, κανόνες και καταμερισμό εργασίας. Το εργασιακό αυτό μοντέλο ακολούθησαν και οι κοινωνικές δομές όλων των εμπλεκόμενων κοινοτήτων. Οι προσαρμογές αυτές είχαν αποτέλεσμα να εισάγουν πρώιμα τα χωριά αυτά στη μετάβαση προς το καπιταλιστικό σύστημα, χωρίς ωστόσο να απολέσουν τις δομές της αυτάρκειας (Ζιώγας 2010: 13; Παραιοαππου 2008: 211; Πετρονότης & Παπαγεωργίου 2008: LIV, 677; Νιτσιάκος 2004: 38-40; 1998: 45, 72-75, 103-104, 123-125; 1995: 174-177; Tore 2002: 11).

Ένα άλλο διακριτικό στοιχείο των κοινωνιών των μαστόρων της πέτρας, το οποίο συντέλεσε στην ανάπτυξή τους, ήταν ο ρόλος που ιστορικά διαδραμάτισαν οι γυναίκες. Επιφορτισμένες με το καθήκον να συντηρούν τους γηραιότερους και να ανατρέφουν το νεότερο πληθυσμό κατά την περίοδο της απουσίας των μαστόρων, οι γυναίκες αποτέλεσαν τελικά τον πυλώνα της «συντήρησης» και της σταθερότητας. Βιώνοντας και διατηρώντας το μοντέλο της οικονομικής αυτάρκειας, δεμένες με τον τόπο τους και τους προκαπιταλιστικούς τρόπους παραγωγής είχαν στα χέρια τους την «πραγματική» οικονομία και καθόριζαν τη βιωσιμότητα των κοινοτήτων (Καθάριος 2012: 39-41; UNESCO 2005; Νιτσιάκος 2004: 37; 1998: 70; Λιάτση 2000: 26-29).



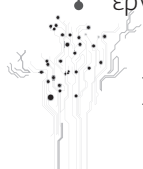
**1:** Ακόμα και σήμερα οι ακούραστες γυναίκες της Πίνδου ασχολούνται με τις αγροτικές εργασίες (Βόιο, Μαρούτσι Θ. 2014).



Τα ιστορικά αρχεία, τα ίδια τα μνημεία, αλλά κυρίως οι προφορικές μαρτυρίες των μαστόρων προσδιορίζουν ως την αρχή της περιοδικής μετακίνησης των μπουλουκιών γύρω στο 18ο αιώνα. Την εποχή εκείνη, η οθωμανική διοίκηση απέδιδε ειδικά προνόμια και άδειες μετακίνησης σε συγκεκριμένες περιοχές και επαγγέλματα, τα οποία επέτρεψαν στα γειτονικά χωριά των Ζαγοροχωρίων, του Πωγωνίου, αλλά και στη Σιάτιστα, την Κοζάνη, την Καστοριά και γενικότερα στο οροπέδιο της Θεσπρωτίας να αναπτυχθούν οικονομικά κυρίως μέσω των εμπορικών δραστηριοτήτων. Αυτά τα χωριά μαζί με μερικά εύπορα οικονομικά αστικά κέντρα της Αλβανίας, όπως η Μοσχόπολη, το Αργυρόκαστρο, η Κορυτσά και η Πρεμετή, αποτέλεσαν την πρώτη γεωγραφική περιοχή δράσης για τους μαστόρους των ηπειρωτικών Μαστοροχωρίων. Τα επιβλητικά οικιστικά συγκροτήματα και τα δημόσια έργα αντιπροσωπεύουν την πρώτη περίοδο ακμής των μπουλουκιών των μαστόρων της πέτρας.

Όταν ο Αλή Πασάς Τεπελενλής (1744-1822) θεμελίωσε την κυριαρχία του, τα σχέδιά του για δημόσια έργα μεγάλης κλίμακας και σημασίας, όπως μύλοι, γέφυρες και δίκτυα λιθόστρωτων δρόμων, αλλά και σημαντικά θρησκευτικά μνημεία, δημιούργησαν την ανάγκη για μεγάλο αριθμό εξειδικευμένου εργατικού δυναμικού. Οι διάσημοι Πρωτομάστορες της Πυρσόγιαννης και των γειτονικών χωριών των μαέστρων της πέτρας αναγκάστηκαν τότε να διευρύνουν το σφικτό σχήμα της συντεχνιακής οικογενειακής οργάνωσης και, στις περισσότερες περιπτώσεις, να ενσωματώσουν στα μπουλούκια ολόκληρο τον αντρικό πληθυσμό του εκάστοτε χωριού καταγωγής τους, ώστε να ανταποκριθούν, αφενός, στις ευκαιρίες που η εποχή τους άνοιγε, αλλά και να ξεφύγουν από τα αδιέξοδα της οικονομικής δυσχέρειας που τους καταδίκαζε η πραγματικότητα των περιορισμένων φυσικών πόρων στα απόκρημνα και επικλινή εδάφη της Πίνδου. Οι διαδρομές των μπουλουκιών επεκτείνονταν παράλληλα με το εύρος φιλοδοξίας του Αλή Πασά, ενώ η σχετική ελευθερία των μεγάλων μοναστικών κοινοτήτων, η οποία αυξανόταν αντιστρόφως ανάλογα με την παρακμάζουσα επικράτεια της Οθωμανικής Αυτοκρατορίας, διέυρνε ακόμα περισσότερο την ακτίνα δράσης τους από τον Άθω, το Πήλιο και την Πελοπόννησο, έως και τα παράλια της πλούσιας Ιωνίας.

Στις αρχές του 19ου αιώνα, ο σχηματισμός του Νέου Ελληνικού Κράτους, η ανάπτυξη της Κωνσταντινούπολης ως μητροπολιτικού κέντρου και γενικότερα οι μεγάλες ανακατατάξεις στη Βαλκανική σχημάτισαν το πλαίσιο της Νεωτερικότητας, μέσα στο οποίο οι δράσεις των μαστόρων της Ηπείρου συνέχισαν να δημιουργούν πολιτισμό και να συμβάλλουν στην καθιέρωση τοπικών ταυτοτήτων, ενώ ταυτόχρονα αφομοίωναν δημιουργικά και προσαρμόζονταν στα νέα κοινωνικοπολιτικά δεδομένα. Χαρακτηριστικά αναφέρουμε ότι τη δεκαετία του 1880 μπουλούκια από την Πυρσόγιαννη αναχώρησαν από τη Ρούμελη και την Αιτωλοακαρνανία και διασκορπίστηκαν στην Αρκαδία. Μέχρι και τις αρχές του 20ού αιώνα φαίνεται ότι πολλοί δεν επέστρεψαν πίσω στα πατρογονικά χωριά τους, αλλά εγκαταστάθηκαν μόνιμα στην Πελοποννησιακή γη και συνέδεσαν την πορεία της τέχνης τους με ντόπιους μαέστρους, γεφυρώνοντας και ενοποιώντας την μαστορική τέχνη και τον πολιτισμό τους με τους Αρκάδες και πιθανότατα και με τους διάσημους Λαγκαδινούς μάστορες. Καθώς η Βιομηχανική Επανάσταση επιτάχυνε τη μετάβαση προς την καπιταλιστική μεγέθυνση, τα μπουλούκια από τα χωριά της λεκάνης του Σαραντάπορου συμμετείχαν σε διεθνή αναπτυξιακά έργα μεγάλης κλίμακας, όπως ήταν αυτά των σιδηροδρομικών υπόγειων και υπέργειων δικτύων. Οι ανάγκες των μακρόχρονων αυτών μεγαλεπήβολων έργων μετασχημάτισαν την κυκλική κινητικότητα σε περιοδική μετανάστευση.



Την αυγή του 20ού αιώνα οι αυστηρές εσωτερικές δομές των συντεχνιακών μπουλουκιών διαβρώθηκαν και οι Πρωτομάστορες ανέλαβαν το ρόλο των εργολάβων, ενώ οι εξειδικευμένοι μάστορες ταξίδευαν ομαδικά ως εξειδικευμένοι εργάτες. Με το τέλος των Βαλκανικών πολέμων και το σχηματισμό κλειστών συνόρων στα βόρεια της ελληνικής επικράτειας, τερματίστηκαν βίαια και οι μετακινήσεις των μπουλουκιών προς τους παραδοσιακούς χώρους δράσης τους. Ωστόσο, η ανάπτυξη των μέσων μεταφοράς είχε ήδη ανοίξει καινούργιες διαδρομές για τους μαστόρους της πέτρας, οι οποίες αποτέλεσαν το μέσο διάδοσης της φήμης της τέχνης τους σε παγκόσμιο πλέον επίπεδο. Οι συντεχνίες δι-αλύθηκαν, αλλά οι μαέστροι συνέχισαν να δουλεύουν ομαδικά και συνέβαλαν με τις γνώσεις και την επιδεξιότητά τους σε έργα παγκόσμιας εμβέλειας και σημασίας, όπως αυτά του Φράγματος του Νείλου στο Ασουάν της Αιγύπτου, του Υπερσιβηρικού σιδηρόδρομου, του σιδηρόδρομου του Κομ στο Ιράν, του μετρό του Ντιτρόιτ στις ΗΠΑ και αμέτρητων άλλων έργων υποδομής, γέφυρες, βιομηχανικά συγκροτήματα, δημόσια αλλά και θρησκευτικά κτίρια. Οι απαιτήσεις των έργων αυτών, σε συνδυασμό με την κρίση που προκάλεσε ο Πρώτος Παγκόσμιος Πόλεμος, μετασχημάτισαν για άλλη μια φορά την περιοδική πλέον μετανάστευση σε μακροπρόθεσμή ή ακόμα και μόνιμη. Ωστόσο, τα ζωτικής σημασίας εμβάσματα που έφταναν από όλο τον κόσμο στις οικογένειες των μαστόρων στα χωριά του Σαραντάπορου δημιούργησαν μια νέα οικονομική άνθηση -με τοπικό κυρίως χαρακτήρα. Με απόλυτο σεβασμό στο φυσικό περιβάλλον και πιστοί στις παραδόσεις της τέχνης τους, οι λίγοι πλέον ντόπιοι μάστορες έχτισαν κατοικίες απaráμιλλης ομορφιάς, ανήγειραν σχολικά συγκροτήματα και δημόσια κτίρια και συντήρησαν με μαεστρία τα θρησκευτικά μνημεία του παρελθόντος.

Οι ιστορικές διαδρομές των Ηπειρωτών μαστόρων της πέτρας τερματίστηκαν με την έλευση του Δεύτερου Παγκόσμιου Πόλεμου, ενώ μετά και τις τραγικές επιπτώσεις του Εμφύλιου οι μάστορες υπέκυψαν στην ευκολία και την άνεση των σύγχρονων τεχνικών οικοδόμησης (Sorotou 2014: 92; Πετρονώτης & Παπαγεωργίου 2008: 198-201, 288-293, 305-309; Πολυμέρου-Καμπλάκη & Σκούρτης 2008: 163; Μακρής 1981: 34; Παπαγεωργίου n.d.: 140-141).



**3:** Στο πλοίο με προορισμό το Ιράν (Petronotis & Papageorgiou 2008: 485)

**3**

#### 4. ΕΠΙΛΟΓΟΣ

Αέναες διαδρομές χαράσσουν το τοπίο της Ηπείρου μέσα στους αιώνες. Άλλοτε ως τόπος καταφυγής, άλλοτε ως σημαντικό εμπορικό σταυροδρόμι και άλλοτε ως αφετηρία του



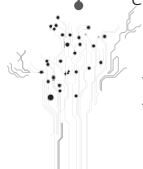
**4:** Ο τελευταίος αποχωρισμός στον Κλαψόδεντρο (<http://www.tovoion.com/news/αποχαιρετισμός-στο-κλαψόδεντρο%22/>).

ξενιτεμού. Η Ήπειρος πλέκεται με αόρατα δίκτυα δρόμων και γίνεται για άλλη μια φορά «Άπειρος». Παρά το ξεθώριασμα των υλικών μαρτύρων τους, η σημασία και αξία τους παραμένει επίκαιρη. Οι διαδρομές των μαστοροκαρφάδων, αποτυπωμένες σε νοπούς χάρτες αποτελούν μοναδικό μέσο αντίληψης της χωρικής πραγματικότητας, των εξελίξεων και των αλλαγών της. Ταυτόχρονα, η αποτύπωση των διαδρομών παρέχει μια σαφή εικόνα της σημασίας τους σε τοπικό και διεθνές επίπεδο και φωτίζει περιοχές με σημαντική στρατηγική αξία όσον αφορά το δίκτυο. Η δικτύωση των διαδρομών των μπουλουκιών των Μαστοροχωρών αποτελεί

θεμελιώδη αρχή για την κατανόηση ενός μοναδικού παραδοσιακού συστήματος, που δεξιοτεχνικά ισορροπεί η φύση και ο άνθρωπος και διαμορφώνει το νήμα για την παραγωγή νέας κίνησης, νέων δικτύων και γνώσης με πρόσημο την καινοτομία (COPTA 2011: 5; Lecha-Marzo 2012: 17,144; Παπαγεωργίου 2000: 16; Παραιοαννου 2008: 207; Principe 2002: 28; Sorotou 2014: 92; Torre 2002: 20).

#### 5. ΒΙΒΛΙΟΓΡΑΦΙΑ

- Cooperation for Territorial Cohesion of Europe (COPTA) (2011). *Territorial Agenda of the European Union 2020. Towards an Inclusive, Smart and Sustainable Europe of Diverse Regions*. Available from: <http://www.eu-territorial-agenda.eu/Reference%20Documents/Final%20TA2020.pdf> [21-10-2014].
- Council of Europe (COE) (2008). Recommendation CM/Rec(2008)3 of the Committee of Ministers to Member States on the guidelines for the implementation of the European Landscape Convention. *European Landscape Convention and reference documents*, pp. 21-80. Available from: [http://www.coe.int/t/dg4/cultureheritage/heritage/Landscape/Publications/Convention-Txt-Ref\\_en.pdf](http://www.coe.int/t/dg4/cultureheritage/heritage/Landscape/Publications/Convention-Txt-Ref_en.pdf) [05-10-2014].



- Drury, P. (2002). The historic and cultural dimensions of landscape. *Naturoza* 98, pp. 12-13. Available from: <http://128.121.10.98/coe/pdfopener?smd=1&md=1&did=594646> [05-10-2014].
- European Association of Development Agencies (EURADA) (2004). *Regional Intelligence and Competitiveness*. Available from: [http://www.eurada.org/files/RDA/Regional%20intelligence%20and%20competitiveness\\_E.pdf](http://www.eurada.org/files/RDA/Regional%20intelligence%20and%20competitiveness_E.pdf) [05-10-2014].
- Ζιώγας Β. Θ. (2010). *Κουδάρτικα*. Αθήνα: Εκτυπώσεις Κάπα.
- Ganiatsas, V. (1996). Heritage Management Through Contemporary Design: A Philosophical Approach. *11th General Assembly and International Symposium 'The Heritage and the Social Changes'*. Symposium Papers. Sofia: ICOMOS, pp. 101-106.
- Ganiatsas, V. (2011b). The Krakow Charter Revisited: A Synthetic View of its Concepts, Tools and Methods. *International Conference on Conservation Cracow Charter 2000 - 10 Years After, 17-19 November, 2011*, pp. 21-30.
- Hirsch, E. & O'Hanlon, M. eds. (1995). *The Anthropology of Landscape Perspectives on Place and Space*. Oxford: Clarendon Press.
- Καθάριος, Ν. (2012). Η Ζωή της Γυναίκας του Χωριού μας σε Παλαιότερες Εποχές. *Τα Καντιώτικα*. 19 Δεκεμβρίου, σ. 39-41.
- Lecha-Marzo, A. ed. (2012). *Evaluation of Regional and Landscape. Heritage the Nansa Valley and Penarrubia (Cantabria)*. Santander: Foundation Botín.
- Λιάτσου, Β. (2000). Δουλειές του Χωριού. *Εκ Χιονιάδων*, 3 Άνοιξη, σ. 26-29.
- Μακρής, Κ. Α. (1981). *Χιονιαδίτες Ζωγράφοι. 65 Λαϊκοί Ζωγράφοι από το Χωριό Χιονιάδες της Ηπείρου*. Αθήνα: Μέλισσα.
- Νιτσιάκος, Γ. Β. (1995). *Οι Ορεινές Κοινότητες της Βόρειας Πίνδου*. Αθήνα: Πλέθρον.
- Νιτσιάκος, Γ. Β. (1997). *Λαογραφικά Ετερόκλητα*. Αθήνα: Εκδόσεις Οδυσσέας.
- Νιτσιάκος, Γ. Β. (1998). *Νομός Ιωαννίνων Σύγχρονη Πολιτισμική Γεωγραφία*. Ιωάννινα: Περιφέρεια Ιωαννίνων.
- Νιτσιάκος, Γ. Β. (2003). *Χτίζοντας το Χώρο και το Χρόνο*. Αθήνα: Εκδόσεις Οδυσσέας.
- Νιτσιάκος, Γ. Β. (2004). Συγγένεια και Σχέσεις Παραγωγής στα Μπουλούκια των Μαστόρων της Ηπείρου. *Εκ Χιονιάδων*, 7 Άνοιξη, σ. 36-44.
- Νιτσιάκος, Γ. Β. (2008). *Η Κόνιτσα και τα Χωριά της. Πολιτισμού Ανατομή*. Ιωάννινα: Περιφέρεια Ιωαννίνων, Ήπειρος Αναπτυξιακή.
- Ραπαϊοάννου, Η. ed. (2008). *Ecotouristic Guide. Konitsa @ Mastorohoria*. Trans. Coles, S., Sifakis, M. Ioannina: Prefecture of Ioannina Epirus S.A.
- Παπαγεωργίου, Β. (2000). Τα Μαστοροχώρια. *Εκ Χιονιάδων*, 3 Άνοιξη, p. 16.
- Παπαγεωργίου, Β. επ. (n.d.). Έκθεση για το Εθνολογικό Μουσείο των Μαστόρων της Ηπείρου. Διαθέσιμο στο: <https://my.pcloud.com/publink/show?code=XZkeb7Z8AFPkevsVPB0ts7NhsiYVm0v6Xo7> [07-09-2014].
- Πετρονότης, Α. & Παπαγεωργίου, Β. (2008). *Μαστόροι Χτίστες από τα Μαστοροχώρια της Κόνιτσας*. Vol. 1. Ιωάννινα: Περιφέρεια Ιωαννίνων, Ήπειρος Αναπτυξιακή.
- Πολυμέρου-Καμπλάκη, Α. & Σκούρτης, Κ. (2008). *Ζωγραφική και Ξυλογλυπτική στα Μαστοροχώρια Χιονιάδες, Γοργοπόταμος*. Ιωάννινα: Περιφέρεια Ιωαννίνων, Ήπειρος Αναπτυξιακή.
- Principe, I. (2002). Historical Analysis of Landscape in the Framework of Mediterranean Coastal Development. *Spatial Planning for the Sustainable Development of Particular Types of European Areas: Mountains, Coastal Zones, Rural Zones, Flood-Plains and Alluvial Valleys*, pp. 27-29. Available from: [http://www.coe.int/t/dg4/cultureheritage/heritage/Landscape/Publications/ATEP-68\\_bil.pdf](http://www.coe.int/t/dg4/cultureheritage/heritage/Landscape/Publications/ATEP-68_bil.pdf) [05-10-2014].
- Sorotou, A. ed. (2014). *The Vjosa/Aoos River Ecomuseum: Talking About Our Place*. Athens: Med-INA.
- Torre, M. ed. (2002). *Assessing the Values of Cultural Heritage*. Los Angeles: The Getty Conservation Institute.
- UNESCO (2005). *The Criteria for Selection*. Available from: <http://whc.unesco.org/en/criteria> [20-09-2014].

